

La Metatrader4

Molti broker hanno scelto di utilizzare la piattaforma "Trading Platform Meta Trader 4" che è stata realizzata dalla MetaQuotes Software Corporation, sicuramente una tra le piattaforme più usate dai trader per la propria semplicità ed efficienza e per le possibilità di avere in un unico strumento una piattaforma di trading, una professionale interfaccia per i grafici, un editor integrato per sviluppare trading system e funzioni ed annesso un terminale per monitorare le proprie posizioni di backoffice e creare dei report dettagliati sull'operatività reale e di backtesting.

Per avere ulteriori informazioni Vi invitiamo a visitare il sito www.metaquotes.net.

La piattaforma supporta diverse lingue, per cui il trader di lingua italiana ha a disposizione tutti i comandi nella propria lingua. L'aiuto on line è invece scritto in inglese, questa breve guida di presentazione dell'applicazione di trading vuole essere un efficace aiuto per i numerosi trader italiani che già la usano e per le centinaia che si avvicineranno all'utilizzo.

Simbolo	Offerta	Richiesta	Massimo	Minimo
EURUSD	1.4688	1.4690	1.4764	1.4675
USDJPY	110.80	110.82	111.20	109.63
GBPUSD	2.0562	2.0565	2.0699	2.0534
USDCHF	1.1278	1.1281	1.1295	1.1162
AUDUSD	0.8829	0.8832	0.8894	0.8810
USDCAD	1.0005	1.0009	1.0017	0.9920
NZDUSD	0.7628	0.7633	0.7749	0.7625
XAUUSD	780.7	781.2	799.0	778.5
XAGUSD	13.92	13.97	14.23	13.76
EURJPY	162.77	162.80	163.84	161.83
EURGBP	0.7141	0.7144	0.7163	0.7129
EURCHF	1.6568	1.6571	1.6589	1.6482
EURCAD	1.4698	1.4705	1.4760	1.4650
EURAUD	1.6630	1.6636	1.6739	1.6573
GBPJPY	227.84	227.91	229.31	226.10
GBPCHF	2.3189	2.3195	2.3227	2.3028
CHFJPY	98.22	98.27	99.02	98.08
AUDJPY	97.83	97.88	98.65	96.74
AUDCAD	0.8836	0.8844	0.8880	0.8789
AUDNZD	1.1567	1.1575	1.1576	1.1421
CADJPY	110.71	110.76	111.53	109.97

Ordine	Data/Oriario	Tipo	Lotti	Simbolo	Prezzo	Stop Loss	Take Profit	Data/Oriario	Prezzo	Swap	Profitto
9936119	2007.11.20 13:11	sell	1.00	eurusd	1.4786	0.0000	1.4781	2007.11.20 13:21	1.4781	0.00	50.00
9936143	2007.11.20 13:11	sell	1.00	eurusd	1.4785	0.0000	1.4781	2007.11.20 13:21	1.4781	0.00	40.00
9943185	2007.11.20 16:58	sell	1.00	eurusd	1.4779	0.0000	1.4774	2007.11.28 08:45	1.4774	16.80	50.00
9968837	2007.11.21 11:35	sell	1.00	eurusd	1.4797	0.0000	1.4791	2007.11.21 11:46	1.4791	0.00	60.00
9970628	2007.11.21 12:45	sell	1.00	eurusd	1.4791	0.0000	1.4787	2007.11.21 12:58	1.4787	0.00	40.00
10119529	2007.11.28 15:38	buy	10.00	eurusd	1.4763	0.0000	1.4770	2007.11.28 18:28	1.4770	0.00	700.00
10123109	2007.11.28 18:09	buy	10.00	eurjpy	162.77	0.00	0.00	2007.11.30 15:05	163.67	509.18	8 122.01
10119725	2007.11.28 15:48	buy	10.00	eurusd	1.4759	0.0000	0.0000	2007.11.30 15:05	1.4767	-116.00	800.00
10172534	2007.11.30 15:35	buy	8.00	eurusd	1.4761	0.0000	1.4764	2007.11.30 16:00	1.4764	0.00	240.00
10176837	2007.11.30 17:58	buy	20.00	eurusd	1.4685	0.0000	1.4688	2007.11.30 18:00	1.4687	0.00	400.00

Profitto/Perdita: 30 165.10 Credito: 0.00 Deposito: 100 000.00 Prelievo: 0.00 130 165.10

La MetaTrader4 visualizzazione iniziale

In alto viene rappresentata la piattaforma con l'aspetto che noi preferiamo per avere un sguardo di insieme sul nostro "banco di trading".

Questo aspetto può essere modificato dal trader a proprio piacimento a seconda delle proprie abitudini e può venire salvato per le utilizzazioni successive, infatti una volta salvata l'impostazione in ambiente Windows, a nuova connessione avvenuta la piattaforma verrà visualizzata nella stessa maniera.

Secondo l'impostazione della figura precedente a partire dall'alto e da sinistra a destra, sono presenti:

- nell'intestazione in alto a sinistra della piattaforma il **numero di account** con il quale si opera (nella figura non è visibile); nella finestra **Navigatore** si possono selezionare più conti demo registrati o più conti live se aperti nella piattaforma; login, password e server della piattaforma saranno chiaramente diversi per ogni account e per gli account live e demo.

- sotto l'intestazione della piattaforma compaiono i menu in ambiente Windows che scendendo a cascata consentendo di personalizzare la piattaforma e di inserire tutte le funzioni necessarie per il trading e gli studi ad esso connessi.

- subito sotto è possibile trovare alcune barre di comando; queste sono quelle che di default appaiono da sinistra verso destra:

1. nuovo grafico	11. grafico a barre
2. profilo precedente / profilo successivo	12. grafico a candele
3. vista del mercato	13. grafico lineare
4. finestra dati del grafico	14. ingrandire / ridurre grafico
5. navigatore conti	15. scorrimento automatico grafico
6. terminale o backoffice	16. spostamento grafico
7. tester strategie	17. lista degli indicatori
8. nuovo ordine	18. periodicità del grafico con i vari time frames
9. meta editor	19. formato del grafico
10. consiglieri esperti	

Subito sotto sono presenti dei bottoni utilizzabili per tracciare linee e visualizzare a piacimento i grafici scelti. Sotto a sinistra in questo ambiente di lavoro è presente il **Navigatore** che consente una scelta veloce con un doppio click sul conto di riferimento per decidere dove andare a far trading. Alla destra del Navigatore è presente la **Vista del mercato**, con il book dei tassi di cambio quotati in real time con un bid ed un ask con i valori di massimo e minimo quotati dalle ore 0.00, nostra mezzanotte di riferimento. Nella parte di destra troviamo il **grafico** con alla sua sinistra la finestra dati dove vengono riportate tutte le informazioni utili del grafico selezionato.

Nella parte inferiore della piattaforma possiamo visualizzare il **Terminale**; in questa sezione sono descritte le operazioni aperte con le proprie caratteristiche (la colonna "**swap**" indica gli interessi maturati tramite il "roll over"). Alla fine dell'elenco dello Storico Operazioni vi è la linea dei "saldi".

Nella parte più in basso del terminale si trovano le seguenti schede selezionabili:

- **Posizioni Aperte** (per visualizzare le posizioni in essere sul mercato con il relativo saldo "mark to market"), quando non vi sono posizioni aperte, è visualizzabile solo una riga grigia contenente i dati del conto operativo, ovvero
 - il **Saldo** (valore del conto senza tenere in considerazione le eventuali posizioni aperte);
 - il **Controvalore** (valore del conto considerando l'andamento delle posizioni aperte e quindi una valorizzazione mark to market; in assenza di posizioni aperte, coincide con il Saldo);
 - il **Margine** (margine richiesto per il mantenimento delle posizioni sul mercato);
 - il **Margine Disponibile** (Controvalore – Margine, e quindi il valore disponibile per l'apertura di nuove posizioni);
 - il **Livello del margine** (rapporto tra controvalore e margine moltiplicato per cento, al di sotto del 100% si sta operando fuori leva, ovvero il margine richiesto supera il controvalore).

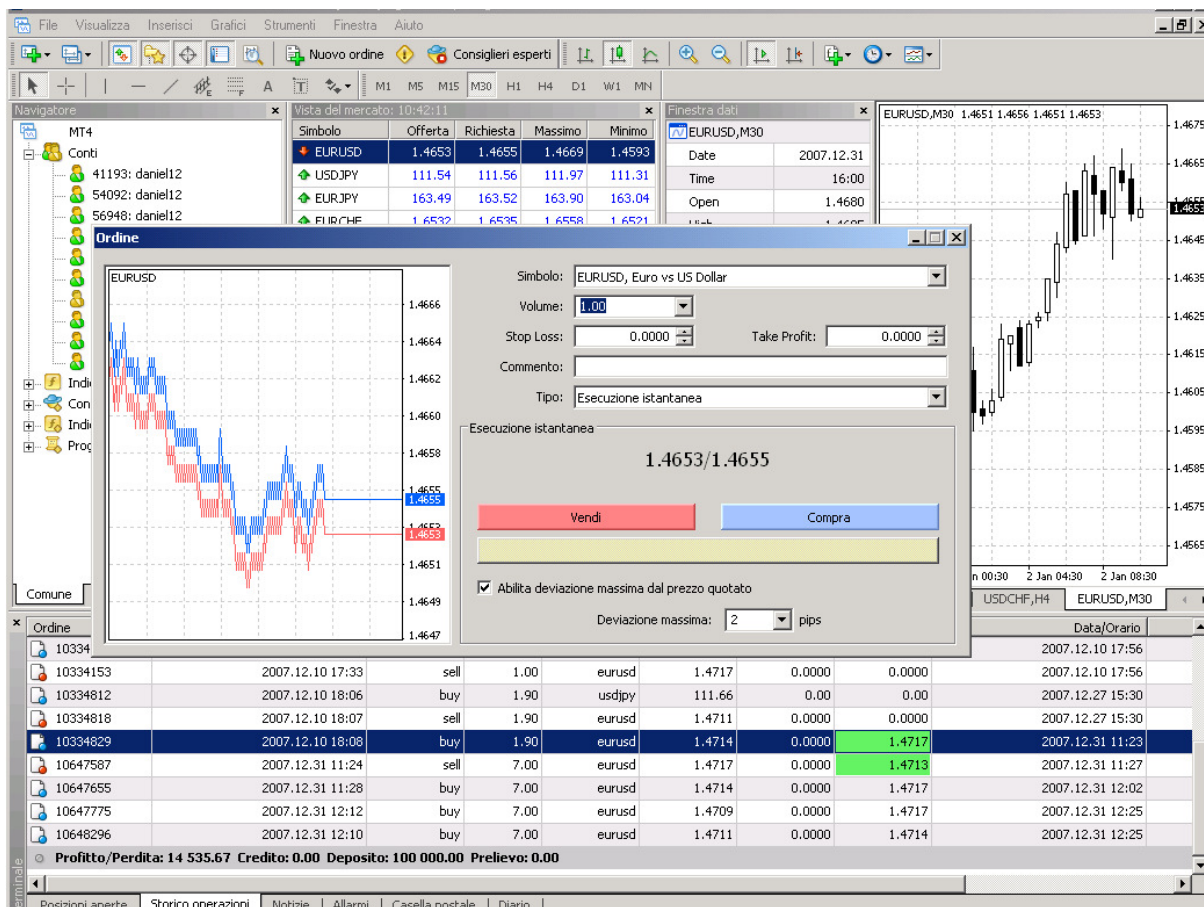
Se si aprono posizioni sullo stesso tasso di cambio ma in direzione opposta, i margini richiesti naturalmente si riducono fino ad azzerarsi nel caso in cui le posizioni di direzione opposta sullo stesso cambio avessero lo stesso identico importo. Se si aprono sullo stesso cambio per lo stesso importo una posizione buy e una sell, pertanto, non vengono richiesti margini a garanzia, perché è come essere flat sul mercato.

Se vi sono ordini pendenti, questi compaiono sotto questa linea grigia riepilogativa dei valori del conto operativo. Se vi sono posizioni aperte, queste compaiono al di sopra della linea grigia relativa riepilogativa del conto.

Proseguiamo con le altre schede all'interno della finestra Terminale. Dopo la scheda Posizioni Aperte, abbiamo:

- **Notizie** con le news sui market mover in real time che arrivano dalle primarie agenzie di stampa finanziaria.
- **Allarmi** (per inserire dei cosiddetti "call level" sonori sui livelli di mercato prescelti).
- **Casella Postale**
- **Diario**, con l'elenco delle operazioni effettuate sulla MT4 dall'inizio della sessione.

INSERIRE UN ORDINE A MERCATO



La MetaTrader 4: ordine con esecuzione istantanea.

Per inserire un ordine a mercato esistono diverse modalità. La più veloce è selezionare dalla **Vista del mercato** il tasso di cambio su cui si intende operare e cliccare sopra due volte, apparirà la maschera dell'**ordine**. Nella finestra sono impostati, dall'alto verso il basso:

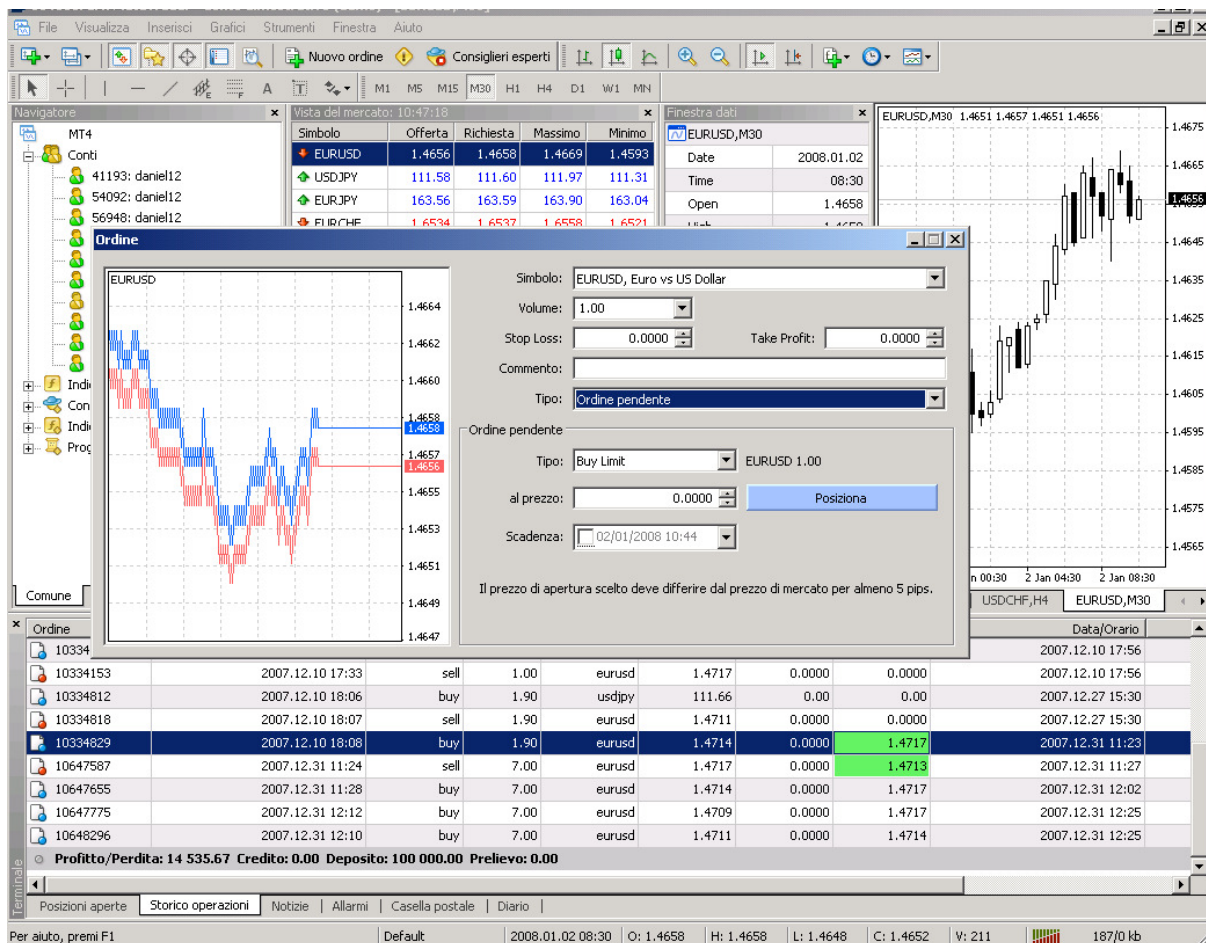
- Il **simbolo** ossia il tasso di cambio su cui operare, è possibile modificarlo selezionandolo dal menu a tendina che si apre a cascata.
- Il **volume** ossia il numero di lotti o frazioni di lotto che si vogliono vendere o comprare; da ricordare che 1.0 lotto equivale a 100.000 della prima valuta del rapporto e quindi 0.1 equivale a 10.000 della prima valuta del rapporto selezionato, e così via.
- **Stop Loss** e **Take Profit**: si possono subito impostare, se consentito dal broker, i livelli di stop loss e take profit per l'ordine a mercato che si vuol inserire; il prezzo si imposta muovendosi con le freccette laterali. Tali campi non sono obbligatori, possono essere lasciati uguali a zero e successivamente all'apertura della posizione andarli ad inserire con la voce "**Modifica Ordine**" nella finestra Terminale.
- **Tipo di esecuzione**: esecuzione istantanea ed ordine pendente, secondo che si voglia andare a mercato o inserire un ordine in lavorazione (Stop o Limit).

Se si lascia "esecuzione istantanea" si può entrare direttamente a mercato e sotto appaiono i due prezzi BID - ASK del simbolo scelto con i prezzi operativi; è possibile impostare la deviazione massima dalla quotazione di mercato in caso di riquotazione (nuova quotazione), caso assai remoto. Per aprire una posizione a mercato è sufficiente cliccare su "**Vendi**" o "**Compra**" a seconda che si voglia eseguire un'operazione di Sell o Buy e a questo punto l'ordine verrà processato ed eseguito immediatamente.

Possono verificarsi due situazioni in cui l'ordine non viene eseguito immediatamente:

1. quando il prezzo di mercato si è modificato nel frattempo e la piattaforma comunicherà le nuove quotazioni chiedendo se si vuole comprare o vendere alle nuove condizioni operative.
2. quando i valori di Stop loss o Take Profit non sono lontani dal prezzo di mercato di un determinato valore di pips scelto dal broker; in questo caso si dovrà procedere alla loro rettifica, per poter inserire l'ordine.

INSERIRE UN ORDINE PENDENTE



La MetaTrader 4: inserimento ordine pendente.

Quando si vuole impostare un ordine pendente, si deve aprire la finestra Ordine cliccando due volte su un cambio nella Vista del mercato e in **Tipo** selezionare "ordine pendente"; in basso si apre una nuova parte della maschera destinata all'ordine pendente, con le seguenti voci:

- **Tipo:** viene proposta di default la voce Buy Limit, cliccando sulla freccetta a destra vengono proposte le altre possibili opzioni, Sell Limit, Buy Stop, Sell Stop.
- **Al prezzo:** è necessario impostare il prezzo muovendolo con le freccette laterali al campo, rispettando i limiti impostati dal broker per la distanza del prezzo dell'ordine pendente dai prezzi correnti.
- **Sadenza:** è possibile inserire anche una data di cancellazione dell'ordine qualora non venisse eseguito.

cliccando su "**Posiziona**" l'ordine pendente viene inserito. Se si intendono attivare anche lo stop loss e il take profit dell'ordine pendente principale, creando in tal modo un If Done completo (cioè, un pendente principale con stop loss e take profit) i valori di Stop Loss o Take Profit possono essere impostati entrambi, o anche uno solo di essi, nei campi visibili subito dopo la voce Volume. Il meccanismo è lo stesso del caso dell'ordine a mercato.

MODIFICARE UN ORDINE

The screenshot shows the MetaTrader 4 interface with the 'Modifica ordine' (Modify Order) window open for a EURUSD buy order. The window displays the following fields:

- Simbolo: EURUSD, Euro vs US Dollar
- Volume: 1,00
- Stop Loss: 0,0000
- Take Profit: 1,4661
- Commento: (empty)
- Tipo: Modifica ordine

The 'Modifica ordine' section includes:

- Livello: 20 punti
- Livello: 5 punti
- Copia come: 1,4634 (red button)
- Copia come: 1,4654 (blue button)
- Stop Loss: 0,0000
- Take Profit: 1,4661

A button at the bottom of the window reads: 'Modificare #10665514 buy 1,00 EURUSD sl: 0,0000 tp: 1,4661'. Below this button, a note states: 'I valori scelti per lo stop loss o il take profit devono differire dal prezzo di mercato per almeno 5 pips'.

The bottom panel of the interface shows an order list with the following data:

Ordine	Data/Orario	Tipo	Lotti	Simbolo	Prezzo	Stop Loss	Take profit	Prezzo	Swap	Profitto
10665514	2008.01.02 10:50	buy	1,00	eurusd	1,4655	0,0000	1,4661	1,4654	0,00	-6,82

Account information at the bottom right: Saldo: 114 535,67 Controvalore: 114 528,85 Margine: 500,00 Margine disponibile: 114 028,85 Livello del margine: 22905,77%

La MetaTrader 4: modifica ordine.

E' possibile modificare un ordine pendente o lo Stop loss e il Take Profit relativi ad una posizione già attiva selezionando la sua linea corrispondente dal Terminale e poi cliccando con il tasto destro del mouse: si apre un menù con all'interno la voce "**Modifica Ordine**". Si aprirà la finestra come in figura nella quale compare una maschera "Modifica Ordine".

Nel caso di una posizione già aperta a mercato, come è riportato in figura, potranno essere modificati o immessi solo il livelli di Stop Loss e Take Profit. Se invece si tratta di un ordine pendente si potrà modificare anche il prezzo di entrata e modificare o immettere i valori di Stop e Take profit.

Cliccando sul tasto "**copia come**" appare nel campo sottostante un valore proposto, che può essere modificato a discrezione con le frecce laterali. Appena la scritta "modificare" si colora, è possibile cliccarci sopra per dare effetto alle modifiche.

Nel riquadro a sinistra appare un "**grafico tick**" dove è possibile visualizzare graficamente le proprie modifiche.

CHIUSURA DI UN ORDINE

Ordine	Data/Orario	Tipo	Lotti	Simbolo	Prezzo	Stop Loss	Take profit	Prezzo	Swap	Profitto
10665514	2008.01.02 10:50	buy	1.00	eurusd	1.4655	0.0000	1.4661	1.4653	0.00	-13.65

Saldo: 114 535.67 Controvalore: 114 522.02 Margine: 500.00 Margine disponibile: 114 022.02 Livello del margine: 22904.40%

La MetaTrader 4: chiusura operazione

Nel caso in cui non siano stati immessi di stop o profit, ma anche se immessi e non ancora raggiunti, è possibile dare l'ordine di chiusura a mercato della posizione in corso.

Click con il tasto destro del mouse sulla linea dell'ordine nella sezione Terminale posizioni aperte, comando **Chiusura Ordine** dal menù a discesa che compare.

Come si nota dalla Figura, vi è un campo di colore giallo che propone la chiusura dell'ordine al prezzo di mercato corrente nel momento in cui avete selezionato il comando.

E' importante sottolineare che questo tipo di piattaforma lavora per **contratti (lotti)** e non per taglie.

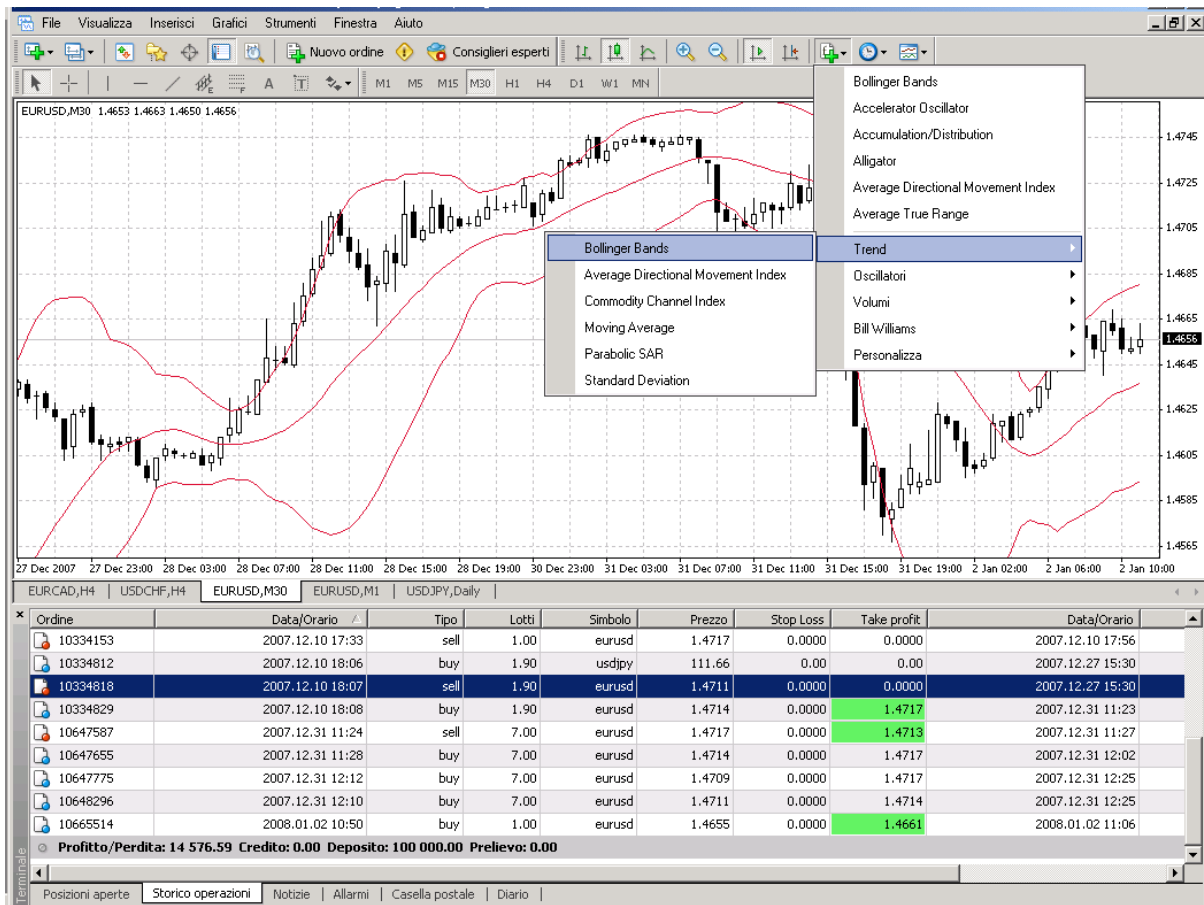
Dunque, quando vogliamo chiudere un'operazione dovremo eseguire la procedura sopra riportata e non fare un'operazione opposta sul book (vista del mercato) in quanto apriremmo un contratto in direzione opposta al precedente.

La piattaforma prevede comunque anche un meccanismo di **"netting"** qualora si volesse chiudere una posizione long con una short o viceversa, vale a dire nel caso ci dovessimo ritrovare, volenti o nolenti, con due o più posizioni aperte sullo stesso cambio ma in direzioni opposte. In questo caso, infatti, non è assolutamente necessario tornare sul mercato per chiudere ciascuna posizione, ma è sufficiente accedere al comando **Chiusura ordine** e selezionare in **Tipo** la voce **Chiudi entro**; si aprirà subito una nuova sezione in basso con evidenziate tutte le posizioni che rispetto a quella selezionata sono caratterizzate dall'aver lo stesso cambio, ma direzione opposta. Si seleziona una o più delle posizioni proposte e si clicca sul **tastone giallo Chiusura**.

Le posizioni verranno incrociate con i rispettivi prezzi di carico, con conseguente chiusura ed eventuale residuo dell'importo eccedente, qualora gli importi delle posizioni chiuse in tal modo non fossero identici.

Quando ci sono da chiudere più di due posizioni aperte sullo stesso cambio con direzioni opposte, è possibile fare una unica operazione di netting, seguendo le stesse istruzioni ma selezionando **Multiplo vicino per** anziché chiudi entro.

INSERIRE UN INDICATORE



La MetaTrader 4: inserimento indicatori

Per inserire degli indicatori occorre cliccare sul bottone per l'inserimento degli indicatori (bottone con icona a croce verde, in alto a destra del grafico). Si apre una finestra che propone nella parte alta una serie di indicatori e nella parte inferiore altre opzioni. Scelto l'indicatore è possibile settare i seguenti dati:

- Parametri
- Colore
- Livelli
- Visualizzazione.

Dallo storico operazioni, lavorando con il tasto destro, è possibile estrapolare degli utili e dettagliatissimi report sulla propria operatività (vedi figura seguente).

Account: 554983 Name: big trader nibbi 2 Currency: EUR 2008 January 2, 11:16

Closed Transactions:

Ticket	Open Time	Type	Lots	Item	Price	S / L	T / P	Close Time	Price	Commission	Taxes	Swap	Profit
10201456	2007.12.03 17:36	balance		Deposit									100 000.00
10201589	2007.12.03 17:43	buy	0.10	eurusd	1.4668	0.0000	0.0000	2007.12.04 12:51	1.4711	0.00	0.00	-0.20	29.23
10215405	2007.12.04 11:04	buy	0.40	eurusd	1.4662	0.0000	0.0000	2007.12.04 12:51	1.4713	0.00	0.00	0.00	138.65
10218154	2007.12.04 12:51	sell	3.00	eurusd	1.4711	0.0000	1.4705	2007.12.05 09:11	1.4705	0.00	0.00	4.27	122.41
10218162	2007.12.04 12:52	buy	3.00	eurusd	1.4714	0.0000	1.4718	2007.12.04 12:54	1.4718	0.00	0.00	0.00	81.53
10220361	2007.12.04 14:27	sell	6.00	eurusd	1.4759	0.0000	0.0000	2007.12.06 12:40	1.4546	0.00	0.00	34.39	8 785.92
10282411	2007.12.06 16:33	buy	6.00	eurusd	1.4624	0.0000	0.0000	2007.12.06 16:46	1.4627	0.00	0.00	0.00	123.06
10332890	2007.12.10 16:38	buy	1.00	eurusd	1.4711	0.0000	0.0000	2007.12.10 16:40	1.4710	0.00	0.00	0.00	-6.80
10334137	2007.12.10 17:32	buy	1.00	eurusd	1.4717	0.0000	0.0000	2007.12.10 17:56	1.4714	0.00	0.00	0.00	-20.39
10334140	2007.12.10 17:32	buy	1.00	usd_jpy	111.70	0.00	0.00	2007.12.10 17:56	111.59	0.00	0.00	0.00	-66.98
10334153	2007.12.10 17:33	sell	1.00	eurusd	1.4717	0.0000	0.0000	2007.12.10 17:56	1.4716	0.00	0.00	0.00	6.80
10334812	2007.12.10 18:06	buy	1.90	usd_jpy	111.66	0.00	0.00	2007.12.27 15:30	114.13	0.00	0.00	233.34	2 821.16
10334818	2007.12.10 18:07	sell	1.90	eurusd	1.4711	0.0000	0.0000	2007.12.27 15:30	1.4573	0.00	0.00	25.53	1 799.22
10334829	2007.12.10 18:08	buy	1.90	eurusd	1.4714	0.0000	1.4717	2007.12.31 11:23	1.4717	0.00	0.00	-42.40	38.73
10647587	2007.12.31 11:24	sell	7.00	eurusd	1.4717	0.0000	1.4713	2007.12.31 11:27	1.4713	0.00	0.00	0.00	190.31
10647655	2007.12.31 11:28	buy	7.00	eurusd	1.4714	0.0000	1.4717	2007.12.31 12:02	1.4715	0.00	0.00	0.00	47.57
10648296	2007.12.31 12:10	buy	7.00	eurusd	1.4711	0.0000	1.4714	2007.12.31 12:25	1.4712	0.00	0.00	0.00	47.58
10647775	2007.12.31 12:12	buy	7.00	eurusd	1.4709	0.0000	1.4717	2007.12.31 12:25	1.4712	0.00	0.00	0.00	142.74
10665514	2008.01.02 10:50	buy	1.00	eurusd	1.4655	0.0000	1.4661	2008.01.02 11:06	1.4661	0.00	0.00	0.00	40.92
										0.00	0.00	254.93	14 321.66
Closed P/L:													14 576.59

Open Trades:

Ticket	Open Time	Type	Lots	Item	Price	S / L	T / P	Market Price	Price	Commission	Taxes	Swap	Profit	
No transactions														
											0.00	0.00	0.00	0.00
Floating P/L:													0.00	

Working Orders:

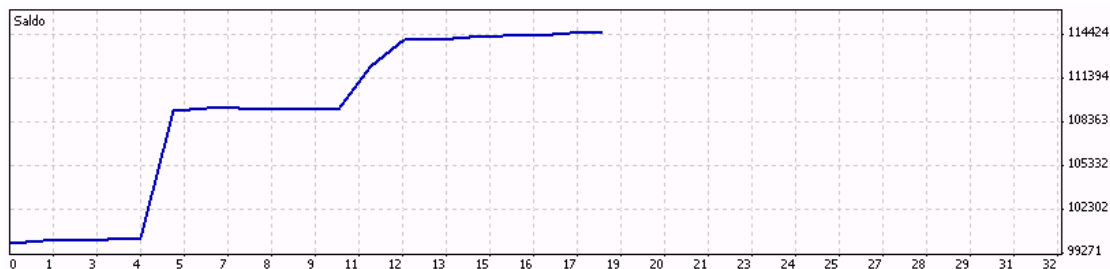
Ticket	Open Time	Type	Lots	Item	Price	S / L	T / P	Market Price
No transactions								

Summary:

Deposit/Withdrawal:	100 000.00	Credit Facility:	0.00
Closed Trade P/L:	14 576.59	Floating P/L:	0.00
Balance:	114 576.59	Equity:	114 576.59
		Margin:	0.00
		Free Margin:	114 576.59

MetaTrader 4: report dettagliato

Details:



Gross Profit:	14 674.43	Gross Loss:	97.84	Total Net Profit:	14 576.59
Profit Factor:	149.98	Expected Payoff:	809.81		
Absolute Drawdown:	0.00	Maximal Drawdown:	87.37 (0.08%)	Relative Drawdown:	0.08% (87.37)
Total Trades:	18	Short Positions (won %):	5 (100.00%)	Long Positions (won %):	13 (69.23%)
		Profit Trades (% of total):	14 (77.78%)	Loss trades (% of total):	4 (22.22%)
Largest		profit trade:	8 820.31	loss trade:	-66.98
Average		profit trade:	1 048.17	loss trade:	-24.46
Maximum		consecutive wins (\$):	6 (9 319.26)	consecutive losses (\$):	2 (-27.19)
Maximal		consecutive profit (count):	9 319.26 (6)	consecutive loss (count):	-66.98 (1)
Average		consecutive wins:	4	consecutive losses:	1

La MetaTrader 4: report dettagliato altri dati.

Ricordiamo che dal sito si ha la possibilità di avere un periodo di prova della piattaforma con tutte le sue funzionalità con prezzi reali di mercato e capitale virtuale.

